



OPERATING MANUAL

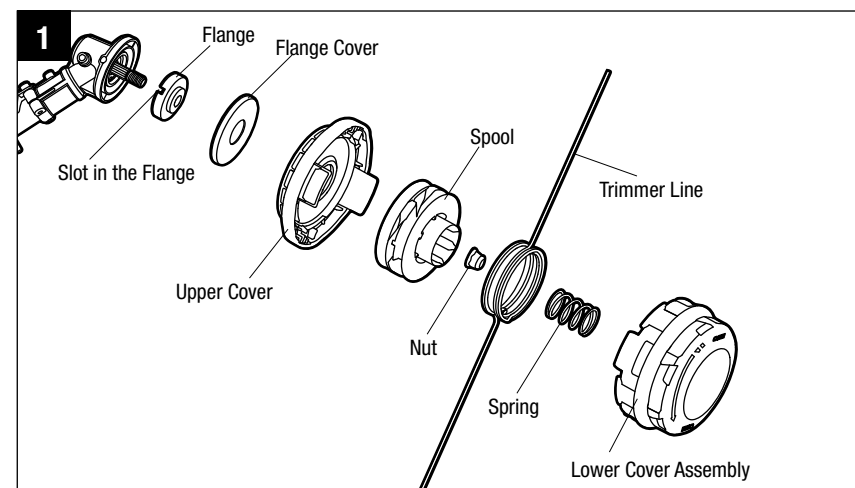
REPLACEMENT STRING TRIMMER HEAD

MODEL NUMBER AH1531

This replacement string trimmer head is exclusively compatible with EGO multi-tool string trimmer attachment STA1500 /STA1500-FC and EGO rear motor string trimmer ST1530/ST1530-FC.

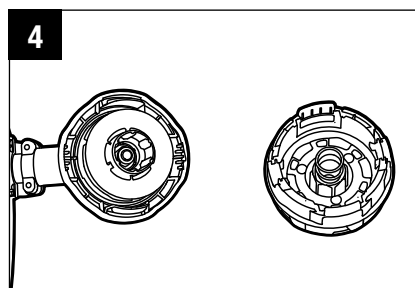
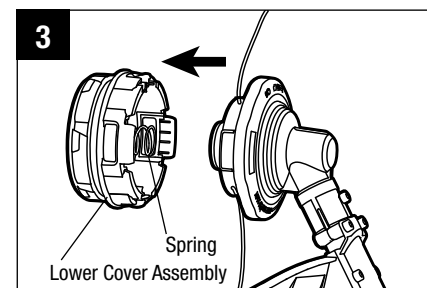
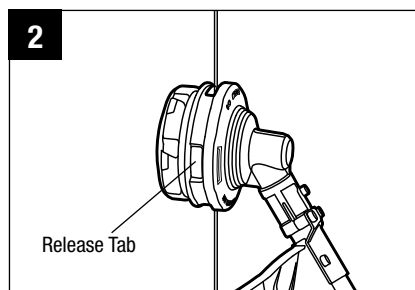
⚠ DANGER: If the head loosens after it is fixed in position, replace it immediately. Never use a trimmer with a loose cutting attachment. Replace a cracked, damaged or worn out cutting head immediately, even if damage is limited to superficial cracks. Such attachments may shatter at high speed and cause serious injury.

⚠ WARNING: Always remove the battery pack from the product when you are assembling parts, making adjustments, cleaning, or when the product is not in use.

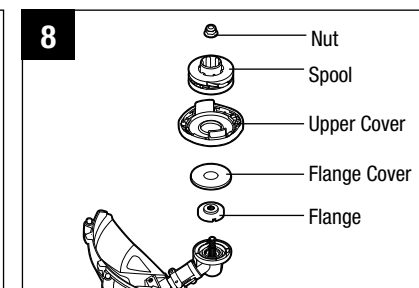
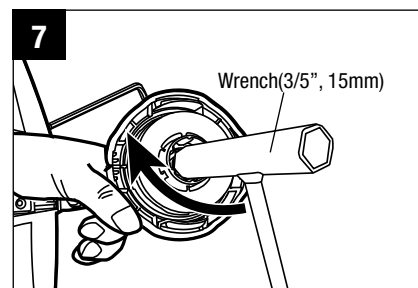
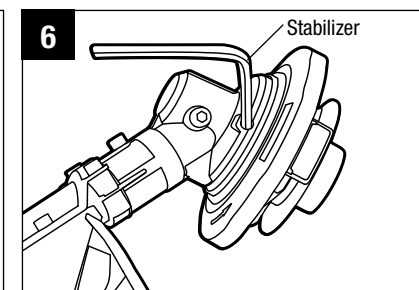
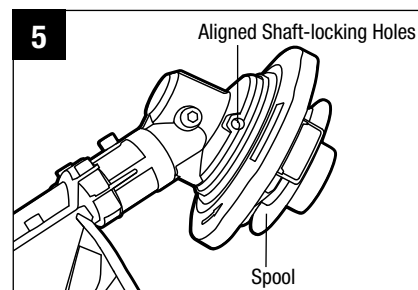


REMOVE THE TRIMMER HEAD

1. Remove the battery pack.
2. Hold the trimmer head as shown in Fig. 2 and use one thumb to press one release tab on either side while gently pulling on the lower cover assembly with the other hand to release the tab.
3. Repeat on the other side to release the other release tab from the trimmer head.
4. Remove the lower cover assembly with the spring from the trimmer head (Fig. 3).
5. Remove the cutting line from the spool (Fig. 4).

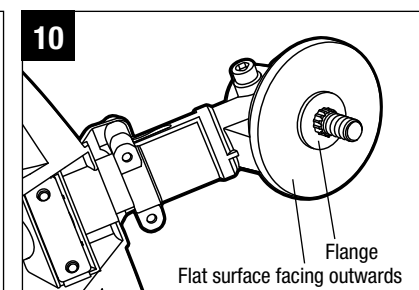
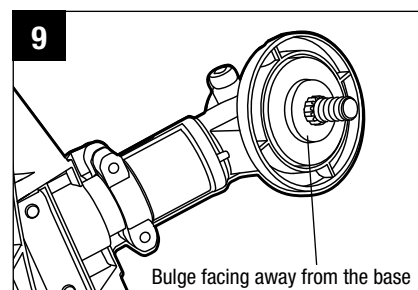


6. Rotate the spool to align the slot in the flange with the hole in the gear case (Fig. 5).
7. Insert a suitable hex wrench into the aligned holes to act as a stabilizer (Fig. 6). Wear gloves to hold the gear case together with the hex wrench, with one hand, and with the other hand, use an impact socket wrench (3/5", 15mm) to loosen the nut in the clockwise direction (Fig. 7).
8. Remove the nut, spool, and upper cover, in that order. Save the flange on the drive shaft for reassembly (Fig. 8).

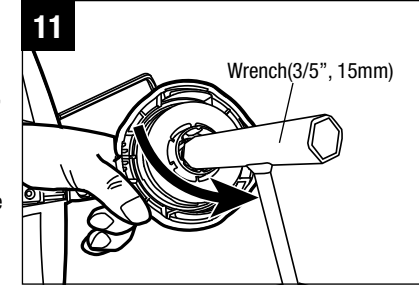


INSTALL THE NEW TRIMMER HEAD

1. Before installing the new trimmer head, make sure that the flange is located on the drive shaft with the bulge facing away from the base (Fig. 9) and the flange cover is against the flange, with its flat surface facing outwards (Fig. 10).

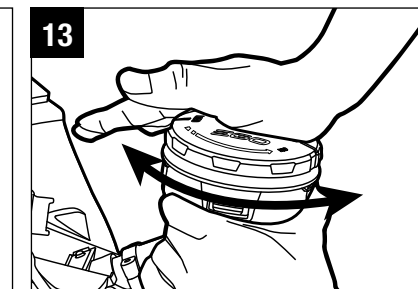
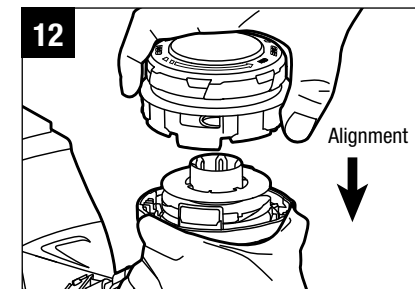


2. Mount the upper cover onto the flange cover first, and then mount the spool onto the drive shaft. Before mounting the locking nut, make sure that when the spool is manually rotated, the drive shaft rotates, also (see Fig. 8).
3. Pre-tighten the locking nut manually.
4. Rotate the spool to align the slot in the flange with the hole in the gear case and insert the hex wrench into the aligned holes to act as a stabilizer (see Fig. 5 & 6).



5. Wear gloves to hold the gear case together with the hex wrench, with one hand, and with the other hand, use an impact socket wrench (3/5", 15mm) to tighten the nut in the counterclockwise direction (Fig. 11).
6. Mount the lower cover assembly with the spring located inside (see Fig. 4).

7. With one hand holding the upper cover, use the other hand to grasp the lower cover assembly and align the release tabs on the upper cover with the holes in the lower cover assembly; use your palm to press and slightly rotate the lower cover assembly left and right until the tabs securely lock with it on both sides (Fig. 12 & 13).



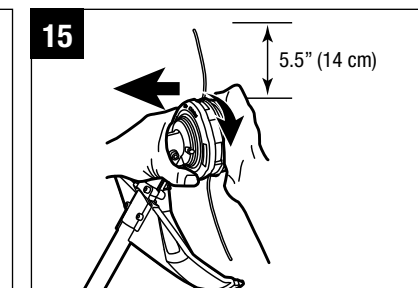
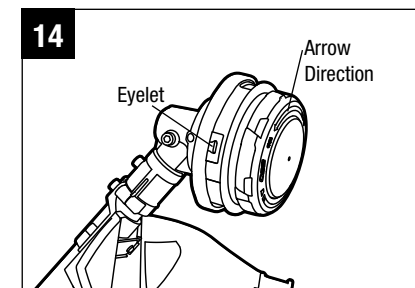
8. Refer to below "LINE REPLACEMENT" section to wind the cutting line into the trimmer head.

LINE REPLACEMENT

NOTICE: Always use the recommended nylon cutting line with a diameter that does not exceed 0.095 in. (2.4 mm). Using line other than that specified may cause the string trimmer to overheat or become damaged.

⚠ WARNING: Never use metal-reinforced line, wire, or rope, etc. These can break off and become dangerous projectiles.

1. Cut one piece of cutting line 16 ft. (5m) long. Insert the line into the eyelet. Push the line until the end of the line comes out of the other side of the trimmer head. Pull the line from the other side until equal amounts of line appear on both sides (Fig. 14).
2. Press, while rotating the lower cover assembly in the direction indicated by the arrow, to wind the cutting line into the spool that is inside until approximately 5.5in. (14cm) of line is showing on each side (Fig. 15).



3. Push the lower cover assembly down while pulling on the lines to manually advance the line and to check for proper assembly of the trimmer head.



GUIDE D'UTILISATION

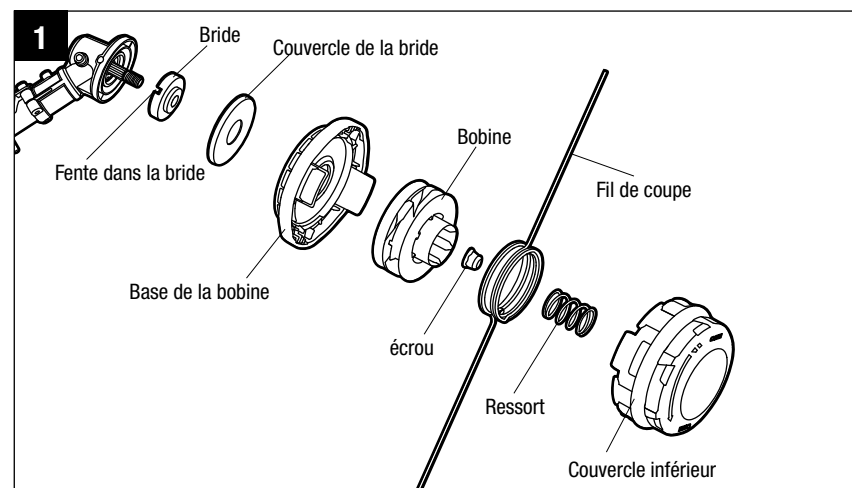
TÊTE DE RECHANGE POUR TAILLE-BORDURE

NUMÉRO DE MODÈLE AH1531

Cette tête de rechange pour taille-bordure est exclusivement compatible avec l'accessoire de taille-bordure multifonction EGO STA1500/STA1500-FC et le taille-bordure avec moteur arrière EGO ST1530/ST1530-FC.

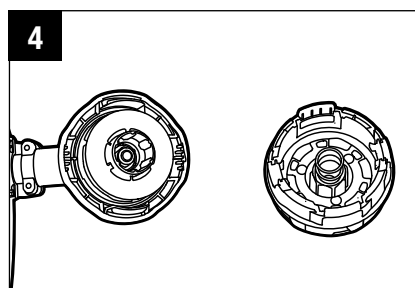
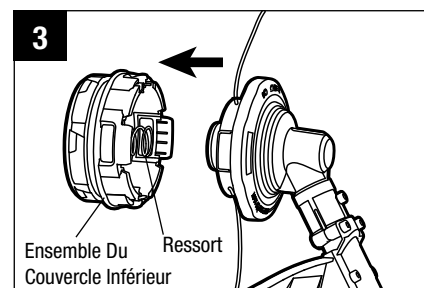
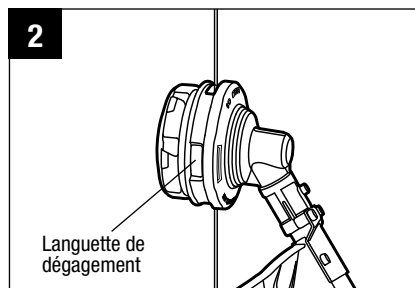
⚠ DANGER : Si la tête se desserre après avoir été mise en place, remplacez-la immédiatement. N'utilisez jamais le taille-bordure si le dispositif de coupe n'est pas serré fermement. Remplacez immédiatement la tête de coupe si elle est fissurée, endommagée ou usée, même si elle ne présente que des fissures superficielles. Ces pièces peuvent se briser à haute vitesse et causer des blessures graves.

⚠ AVERTISSEMENT : Débranchez systématiquement le connecteur du taille-haie pendant les pauses ou une fois que le travail est terminé.

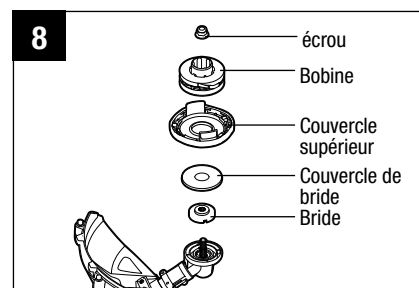
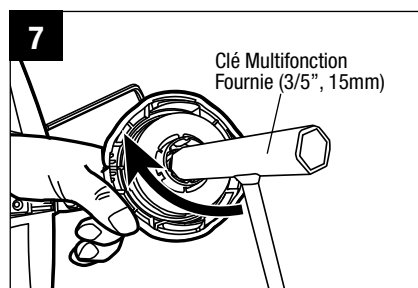
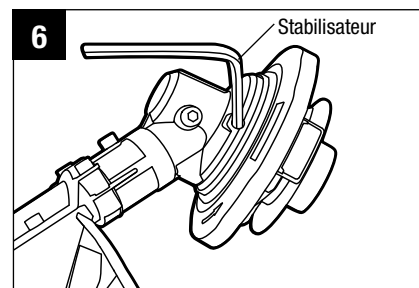
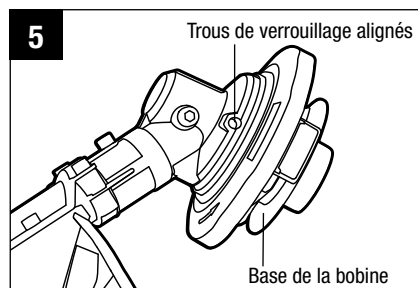


RETRAIT DE LA TÊTE DU TAILLEBORDURE

1. Retirez le bloc-pile.
2. En tenant la tête du taille-bordure, appuyez sur la languette de dégagement de l'un des côtés avec votre pouce, puis tirez doucement sur l'ensemble du couvercle inférieur avec l'autre main pour dégager la languette (voir la Fig. 2).
3. Répétez ces étapes de l'autre côté pour dégager l'autre languette de la tête du taille-bordure, puis retirez l'ensemble du couvercle inférieur et le ressort de la tête du taille-bordure.
4. Retirez le couvercle inférieur avec le ressort de la tête de coupe (Fig. 3).
5. Retirez le fil de coupe de la bobine (Fig. 4).

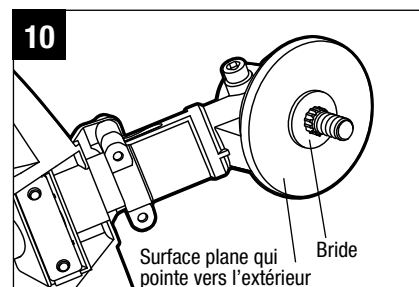
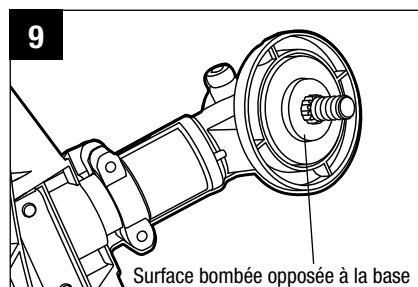


6. Tournez la bobine pour aligner la fente dans la bride sur le trou du boîtier d'engrenage (Fig. 5).
7. Insérez la clé hexagonale dans les trous alignés pour qu'elle agisse comme stabilisateur (Fig. 6). Portez des gants pour tenir le boîtier d'engrenage et la clé hexagonale d'une main. De l'autre main, utilisez la clé multifonction fournie pour desserrer l'écrou en le tournant dans le sens des aiguilles d'une montre (Fig. 7).
8. Retirez l'écrou, la bobine et le couvercle supérieur, dans cet ordre. Conservez la bride de l'arbre moteur et son couvercle en vue du réassemblage (Fig. 8).

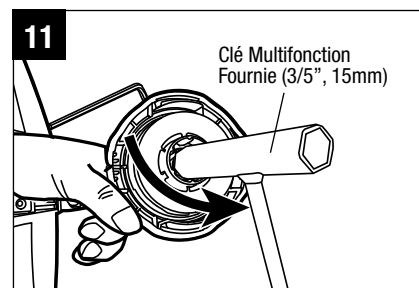


INSTALLATION DE LA NOUVELLE TÊTE DU TAILLE-BORDURE

1. Avant d'installer la nouvelle tête de taille-bordure, assurez-vous que la bride est installée sur l'arbre moteur, que sa surface bombée est opposée à la base (Fig. 9), que le couvercle de la bride est parfaitement collé sur la bride et que sa surface plane est orientée vers l'extérieur (Fig. 10).

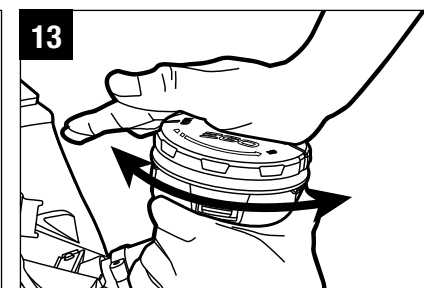
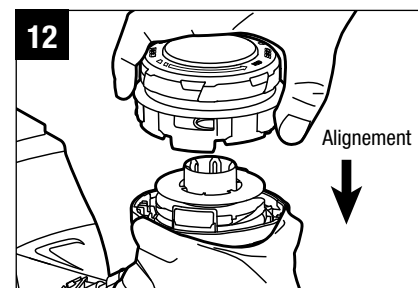


2. Installez d'abord le couvercle supérieur sur le couvercle de la bride, puis installez la bobine sur l'arbre moteur. Avant de poser l'écrou de blocage, assurez-vous que l'arbre moteur tourne lorsque vous tournez la bobine manuellement (Fig. 8).
3. Serrez partiellement et manuellement l'écrou de blocage.
4. Tournez la bobine pour aligner la fente dans la bride sur le trou du boîtier d'engrenage (voir Fig. 5&6).



5. Portez des gants pour tenir le boîtier d'engrenage et la clé hexagonale de stabilisation d'une main. De l'autre main, utilisez la clé multifonction fournie pour serrer l'écrou en le tournant **DANS LE SENS CONTRAIRE DES AIGUILLES D'UNE MONTRE** (Fig. 11).
6. Installez l'ensemble du couvercle inférieur en plaçant le ressort à l'intérieur (Fig. 4).

7. En tenant le couvercle supérieur d'une main, saisissez l'ensemble du couvercle inférieur de l'autre main et alignez les languettes de dégagement du couvercle supérieur sur les trous de l'ensemble du couvercle inférieur. Avec la paume de la main, appuyez sur l'ensemble du couvercle inférieur et tournez-le légèrement vers la gauche et vers la droite jusqu'à ce que les languettes s'enclenchent fermement des deux côtés (Fig. 12 et 13).



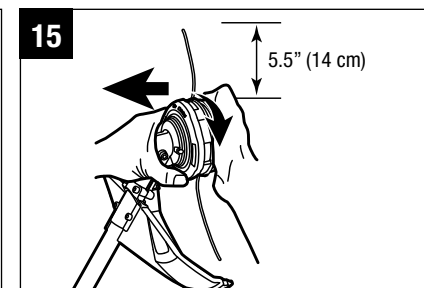
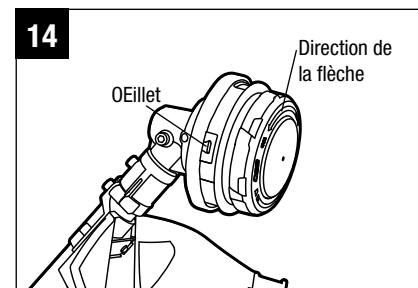
8. Consultez la section « **REPLACEMENT DU FIL** » ci-dessous pour enrouler le fil de coupe dans la tête du taille-bordure.

REPLACEMENT DU FIL

AVIS : Utilisez toujours le fil de coupe de nylon recommandé avec un diamètre maximum de 2,4 mm (0,095 po). L'utilisation d'un autre fil peut entraîner une surchauffe du taille-bordure ou l'endommager.

⚠ AVERTISSEMENT : N'utilisez jamais de fil de métal renforcé, de fil métallique, de corde ou d'autre matériau. Ceux-ci pourraient se rompre et être projetés.

1. Coupez un morceau de fil de coupe de 4,8 m (16 pi) de long. Insérez le fil dans l'oeillet. Poussez le fil jusqu'à ce que son extrémité sorte de l'autre côté de la tête du taille-bordure. Tirez le fil de l'autre côté du trou jusqu'à ce qu'il y ait autant de fil d'un côté que de l'autre (Fig. 14).
2. Appuyez sur l'ensemble du couvercle inférieur et faites-le tourner dans le sens indiqué par la flèche pour enrouler le fil de coupe sur la bobine jusqu'à ce qu'il dépasse d'environ 14 cm (5.5 po) de chaque côté (Fig. 15).



3. Appuyez sur l'ensemble du couvercle inférieur tout en tirant sur les fils pour les faire avancer manuellement et vérifier que la tête du taille-bordure est assemblée correctement.

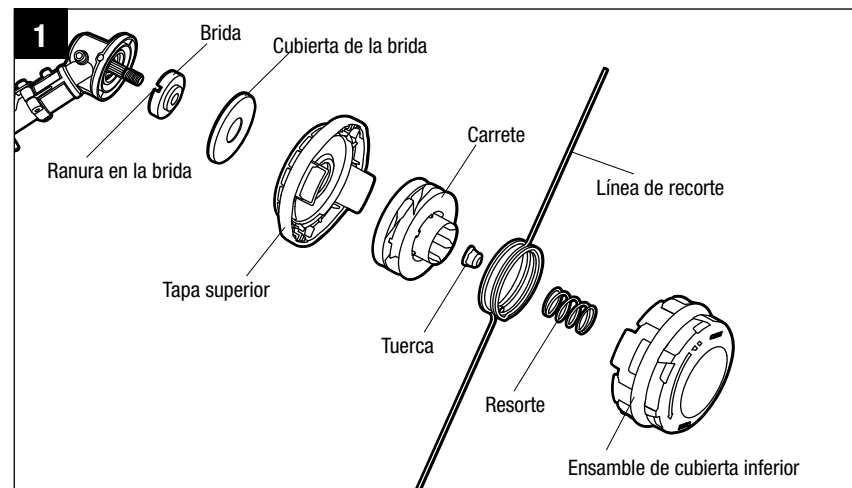
CABEZAL DE REPUESTO PARA ORILLADORA DE HILO

NÚMERO DE MODELO AH1531

Este cabezal de repuesto para orilladora de hilo es exclusivamente compatible con el accesorio de orilladora de hilo de herramientas múltiples EGO STA1500 /STA1500-FC y la orilladora de hilo con motor posterior EGO ST1530/ST1530-FC.

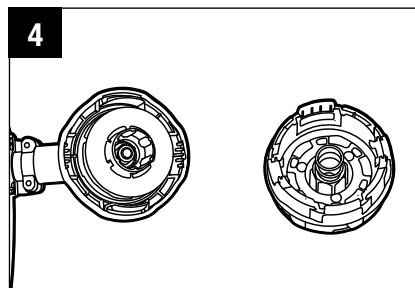
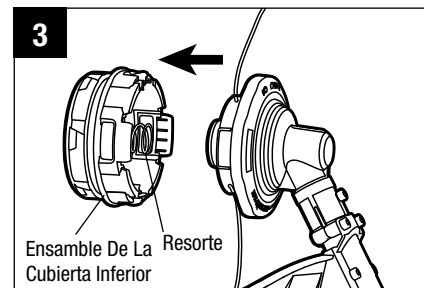
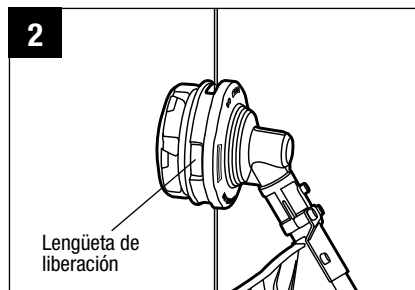
PELIGRO: Si el cabezal se afloja luego de fijarlo en su posición, reemplácelo de inmediato. Nunca use una orilladora de hilo con un accesorio de corte suelto. Reemplace los cabezales agrietados, dañados o gastados de inmediato, aunque solo se trate de grietas superficiales. Dichos accesorios podrían desprenderse a alta velocidad y provocar lesiones graves.

ADVERTENCIA: Pour prévenir les blessures graves, retirez le connecteur de l'outil avant d'en effectuer l'entretien, de le nettoyer, de remplacer des accessoires ou d'en retirer du matériel.



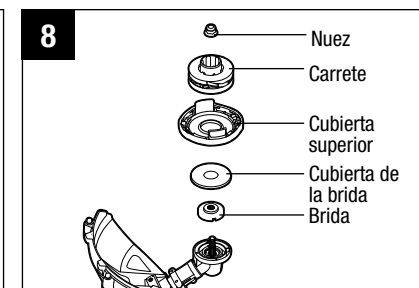
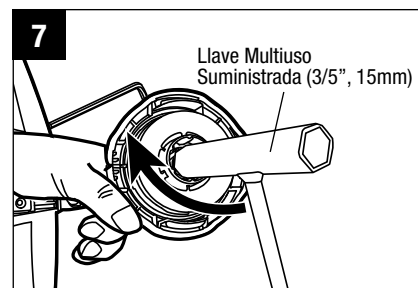
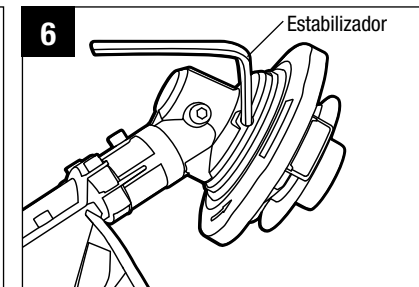
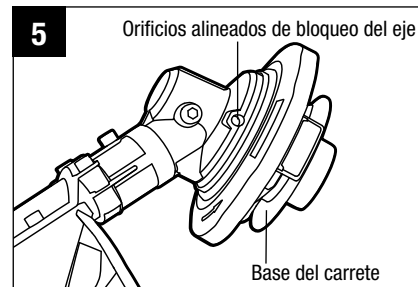
EXTRACCIÓN DEL CABEZAL DE LA ORILLADORA DE HILO

1. Retire la batería.
2. Mientras sostiene el cabezal de la orilladora, presione con el pulgar una de las lengüetas de liberación de cualquiera de los lados, luego, con la otra mano, jale cuidadosamente del ensamble de la cubierta inferior para soltar la lengüeta (vea la Fig. 2).
3. Repita el procedimiento del otro lado para soltar la otra lengüeta de liberación del cabezal de la orilladora.
4. Retire el conjunto de la cubierta inferior con el resorte del cabezal de corte (Fig. 3).



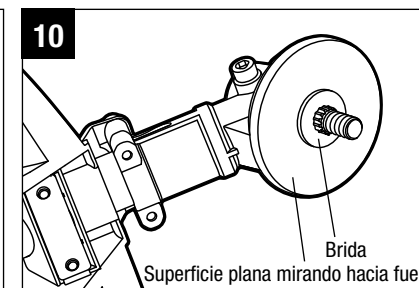
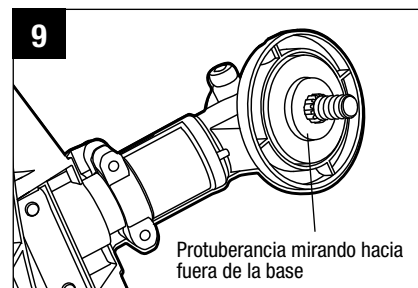
5. Extraiga el hilo de corte del carrete (Fig. 4).

6. Gire el carrete para alinear la ranura en la brida con el orificio en la caja de engranajes (Fig. 5).
7. Inserte la llave hexagonal provista en los orificios alineados para que actúe como estabilizador (Fig. 6). Póngase guantes y sujete con una mano la caja de engranajes junto con la llave hexagonal y, con la otra mano, utilice la llave multifunción suministrada para aflojar la tuerca en dirección de las manecillas del reloj (Fig. 7).
8. Retire la tuerca, el carrete y cubierta superior, en ese orden. Guarde la brida y la cubierta de brida en el eje del motor para volver a ensamblarlos (Fig. 8).

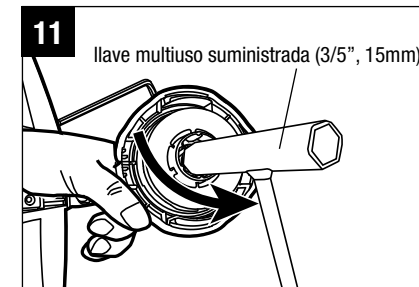


INSTALACIÓN DEL NUEVO CABEZAL DE LA ORILLADORA DE HILO

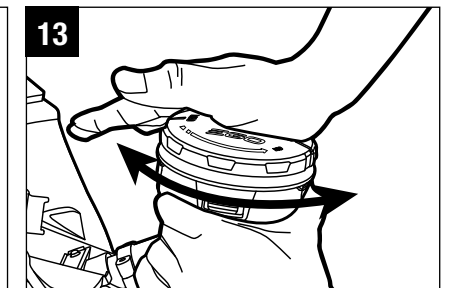
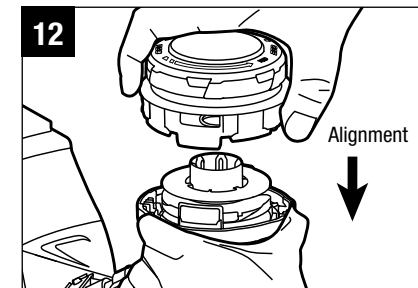
1. Antes de instalar el nuevo cabezal de corte, asegúrese de que la brida esté situada en el eje del motor, con la protuberancia en dirección opuesta a la base (Fig.9) y que la cubierta de brida esté bien ajustada contra la brida, con la superficie plana hacia afuera (Fig. 10).



2. Monte primero la cubierta superior en la cubierta de brida y, a continuación, monte el carrete en el eje del motor. Antes de montar la tuerca de bloqueo, asegúrese de que cuando el carrete se gire manualmente, el eje del motor también gire (vea la Fig. 8).
3. Preajuste la contratuerca manualmente.
4. Gire el carrete para alinear la ranura en la brida con el orificio en la caja de engranajes (vea la Fig. 5 & 6).
5. Póngase guantes y sostenga la caja de engranajes y la llave hexagonal estabilizadora con una mano. con la otra mano, utilice la llave multifunción suministrada para apretar la tuerca firmemente en dirección contraria a las manecillas del reloj (Fig. 11).
6. Monte el ensamble de la cubierta inferior con el resorte ubicado por dentro (vea las Fig. 4).



7. Sostenga con una mano la cubierta superior, con la otra mano sujete el ensamble de la cubierta inferior y alinee las lengüetas de liberación de la cubierta superior con los orificios del ensamble de la cubierta inferior. Con la palma de la mano, presione y gire ligeramente el ensamble de la cubierta inferior hacia la izquierda y hacia la derecha, hasta que las lengüetas se bloqueen de forma segura en ambos lados (Fig. 12 y 13).



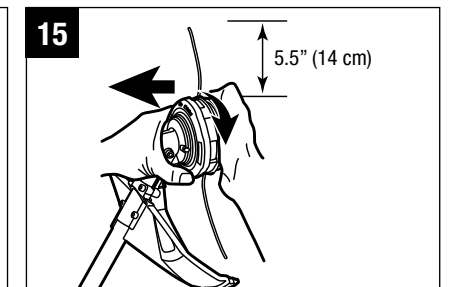
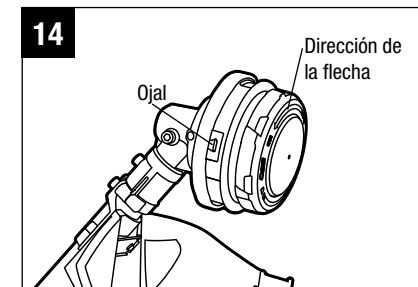
8. Consulte la sección "REEMPLAZO DEL HILO" a continuación para enrollar el hilo de corte en el cabezal de la podadora.

REEMPLAZO DEL HILO

AVISO: Use siempre el hilo de corte de nailon recomendado con un diámetro que no supere los 2,4 mm (0,095 pulg.). Usar un hilo distinto al especificado puede causar que la orilladora de hilo se sobrecaliente o se dañe.

ADVERTENCIA: Nunca use hilo de metal reforzado, alambre o cuerda, etc. Este podría romperse y convertirse en un proyectil peligroso.

1. Corte un trozo de hilo de corte de 4,8 m (16 pies) de largo. Inserte el hilo en el ojal. Empuje el hilo hasta que la punta aparezca por el otro lado de la base del cabezal de la orilladora. Jale de la punta del hilo del otro lado hasta que haya la misma cantidad de hilo en ambos lados (Fig. 14).
2. Presione y gire el ensamble de la cubierta inferior en la dirección que indica la flecha para enrollar el hilo de corte en el carrete hasta que haya 14 cm (5,5 pulg.) de hilo, aproximadamente, en cada lado (Fig. 15).



3. Presione el ensamble de la cubierta inferior y, al mismo tiempo, jale de los hilos para hacer avanzar el hilo de forma manual y para confirmar que el cabezal de la orilladora de hilo está ensamblado correctamente.